

超教科書 簡易版インストールマニュアル - Windowsデスクトップ版アプリ(DVD版) -

インストール方法の動画や、よくあるご質問をまとめたページを用意しています。ご不明な点がある場合には、まずはこちらをご確認ください。

<https://www.shinko-keirin.co.jp/keirinkan/digital/dtext/kou-faq.html>



FAQ内容例

- ・インストールのときにエラーがでたときの対処方法
- ・管理者パスワードを忘れたときの対処方法
- ・ビューアや教材データの保存先を変更する方法 など

インストールに必要なもの

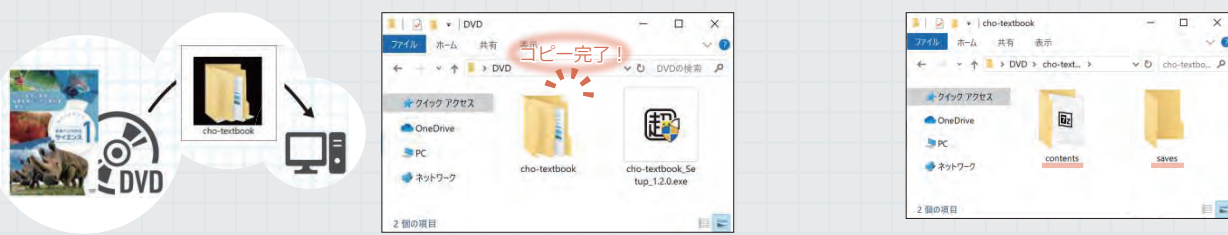
- インストール用 DVD
- ライセンス証明書 (DVD と別送)
- 簡易版インストールマニュアル (本書)

インターネット環境

※インストール時は、ライセンスの認証のため、インターネットに接続している必要があります。※オフライン環境のパソコンへは、オンライン環境のパソコンで作成したデータを複製することでご利用いただけます。詳細は裏面をご確認ください。

1 DVDから教材のデータをパソコンにコピーする → 2 教材のデータを展開する → 3 ビューアをインストールする → 4 設定をする

1 DVDから教材のデータをパソコンにコピーする



①DVD内にある「cho-textbook」フォルダをパソコン内にコピーします。コピー先は任意の場所で結構です。例えば、「Documents」フォルダ内にコピーします。

※「cho-textbook」フォルダの中には「contents」…教材のデータが入るフォルダ「saves」…学習履歴を保存するフォルダの2つが入っています。

複数の教材(複数の学年)をインストールしたい場合

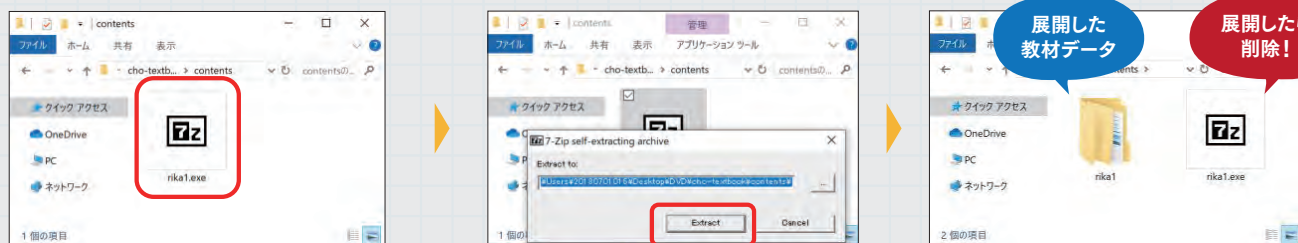


複数の教材をインストールしたい時は事前にコピー!

②複数の教材をご利用の場合は、それぞれのDVDの「cho-textbook」フォルダを①で保存した場所と同じ場所(①で「Documents」に保存した場合は「Documents」)に保存してください。上書き保存していただくと「contents」の中に教材データが追加されます。

指導書同梱「フラッシュカード・フレーズ音読ツール」(例:ele-ec1f.exe…末尾に「f」と付いたデータ)は、「指導者用デジタル教科書(教材)」のDVDにも共通で収録されています。「フラッシュカード・フレーズ音読ツール」をインストール済の端末に「指導者用デジタル教科書(教材)」をインストールされる場合、共通のデータはインストール済ですので、末尾に「f」が付いていないほうのデータ(例:ele-ec1.exe)のみを、パソコンの「contents」フォルダ内にコピーしてください。

2 教材のデータを展開する



①コピーした「cho-textbook」内の「contents」フォルダを開きます。フォルダ内に教材のデータ(教材名.exe(例:rika1.exe))が入っていますので、このデータを展開します。教材のデータは自己展開形式です。

②ファイルをクリックすると展開先を聞かれますので、変更せずそのまま「Extract」ボタンをクリックして展開してください。

③「contents」内に教材が入ったフォルダができます。展開後は、展開前の自己展開形式のファイル(教材名.exe)は削除してください。

3 ビューアをインストールする



①DVD内にある「cho-textbook_Setup_(バージョン名).exe」をクリックします。
※バージョンが1.2.2以前のバージョンの場合、<https://www.cho-textbook.jp/updates.html> から、インストーラー版のビューアをダウンロードしてご利用ください。

②ご利用のパソコンによっては、アラートが表示される場合があります。システム管理者にご相談のうえ「詳細情報」をクリックし、「実行」ボタンをクリックしてインストールにお進みください。

③ビューアのインストール先を指定します。指定先をご確認のうえ、「インストール」ボタンをクリックしてください。インストール先を変更しない場合は C:\Program Files (x86)\cho-textbook となっています。インストールが終わると画面が切り替わるので「完了」ボタンをクリックし、設定画面にお進みください。

4 設定をする



①ビューアのインストール完了後、初期設定を行います。
・教科書保存フォルダ・学習履歴保存フォルダ
例)教科書保存フォルダ C:\Users\% (各パソコンのユーザー名) \Documents\cho-textbook\contents
例)学習履歴保存フォルダ C:\Users\% (各パソコンのユーザー名) \Documents\cho-textbook\saves
・管理者パスワード
設定画面に入るためのパスワードです。必要な場合のみ設定してください。
※半角英数字のみ有効です。



②初期設定が終わり、教科書一覧画面が表示されたら、画面右下のアイコンをクリックし、「設定」を選んでください。
※①で管理者パスワードを設定された場合には、パスワードの入力が必要となります。



「利用規約に同意して初期設定を完了」をクリックして初期設定画面を終了します。



③下記のように設定します。

「<https://p01.server.cho-textbook.jp/api>」が表示されていることをご確認ください。
※デフォルトから変更しないでください。

「Change」をクリックして、「ライセンス証明書」に記載された「インストールID」を入力してください。
※半角英数字で大文字小文字も区別してください。
※インストールIDは、学校ごとに決められています。また、指導者用と学習者用では異なります。

ビューアのツールバー等の見た目を変更できます。お好みのものを選択ください。
※高等学校用クラウド版デジタル教科書と見た目をそろえたい場合は、パターン2を選んでください。



入力完了したら「教科書管理」をクリックします。

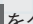
裏面につづく

4 設定をする (つづき)



④「ライセンス証明書」に記載された「お客様パスワード」を入力し、「OK」をクリックすると教科書管理画面に進みます。
※認証エラーが出る場合は、本書オモテ面左上に記載のFAQページをご確認ください。



⑤教科書管理画面の右上のアイコンをクリックし、「インデックスファイル再構築」を行います。



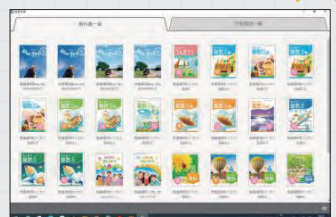
⑥インデックスファイル再構築後、インストールした教材の「詳細」をクリックします。画面右上の「アクティベーションする」をクリックし、状態が「閲覧可能」になっていることをご確認ください。
また、左上に赤字で「更新があります」と表示が出ている場合は、「更新」ボタンを押して教材を更新してください。
※複数の教材をインストールする場合は、それぞれの教材ごとに作業を行なってください。



⑦これでデジタル教科書を利用する準備は完了です。左下の「閉じる」で教科書管理画面に戻り、右上の X ボタンで一旦ビューアを終了します。



⑧パソコンのデスクトップ上に超教科書のショートカットができています。クリックで起動すると教科書一覧が表示されます。デジタル教科書を開いてみましょう。



構築済み環境を利用して別のコンピュータに利用環境を複製

構築済み環境の PC と全く同じフォルダに、ビューア、教材ファイル等ファイル一式を配置する場合

- 構築済み環境から、設定ファイルをコピーします。
C:\Users**(各パソコンのユーザー名)**\AppData\Roaming\cho-textbook cho-textbook フォルダ全体をコピーし、コピー先 PC の同一フォルダにコピーします。
- 教材データ・学習履歴データをコピーします。本書の表面 **1** でコピーした「cho-textbook」フォルダ
例) C:\Users**(各パソコンのユーザー名)**\Documents\cho-textbook をフォルダ全体をそのまま、コピー先 PC の同一フォルダにコピーします。
- ビューアをインストールします。

※「AppData」フォルダは隠しフォルダになっているため、隠しファイルを表示させてご確認ください。
※上記手順を行う場合、コピー先はユーザー名部分も含めて同一である必要があります。利用するユーザーアカウントがコピー先 PC で異なる場合には、初回環境構築時にユーザー名に依存しない場所をインストール先として選択してください。
例) C:¥, D:¥ など, C:¥users 配下以外の場所

【アンインストール】

「Windows の設定」→「アプリ」→「アプリと機能」から「超教科書 (バージョン名)」を選び「アンインストール」をクリックしてください。また、教材データと学習履歴は残りますので、不要でしたら **1** でコピーしたフォルダ (この例では、C:¥Users¥ (各パソコンのユーザー名) ¥Documents¥cho-textbook) を削除してください。

構築済み環境の PC とは異なるフォルダに、ビューア、教材ファイル等ファイル一式を配置する場合


- 本書の表面 **1** でコピーした「cho-textbook」フォルダ
例) C:\Users**(各パソコンのユーザー名)**\Documents\cho-textbook をフォルダ全体をコピー先 PC の任意のフォルダにコピーします。
- ビューアをインストールします。
- 超教科書を起動すると初期設定の画面になります。インストール方法の「**4 設定をする**」を参考に、実際のインストール先フォルダの場所に合わせて初期設定を実施します。

ビューアの更新方法



教材の更新方法



①教科書一覧画面の右下のアイコンから「システム情報」を選びます。




②バージョン情報の欄に、現在のビューアのバージョンが示されています。下部の「更新を確認」をクリックすると、ダウンロードページにアクセスできます。ダウンロードページには下記のURLからもアクセスいただけます。
<https://www.cho-textbook.jp/updates.html>



③インストーラ版を「ダウンロード」します。ダウンロードしたファイルを本書オモテ面 **3** と同様の手順でインストールします。
※インストール先を変更しない場合、古いビューアは自動で消去されます。



①教科書一覧画面の右下のアイコンから「設定」を選びます。

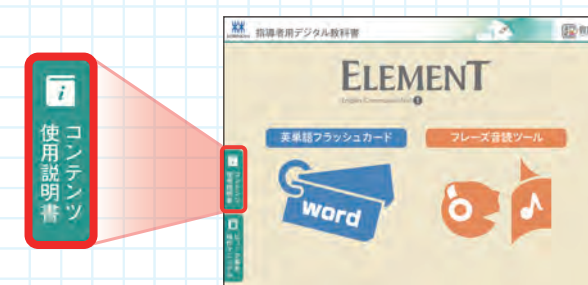


②設定画面下部の「教科書管理」をクリックし、「お客様パスワード」を入力し「OK」して教科書管理画面から各教材の「詳細」に進みます。教材の更新データがある場合は、バージョン情報の横に赤字で「更新があります」と表示されています。



③「更新」ボタンをクリックして教材を更新してください。

デジタル教科書の使い方



デジタル教科書の使い方はデジタル教科書の目次内のアイコンから開くことができます。基本的な操作方法や、コンテンツごとの使い方をご紹介します。



デジタル教科書の詳しい使い方は下記URLをご参照ください。

<https://www.cho-textbook.jp/manual/viewer/index.html>

6. ライセンス期間の更新

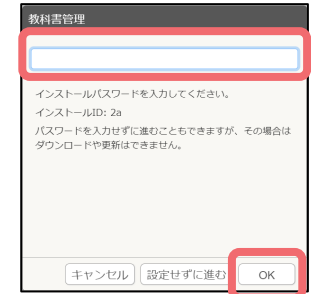
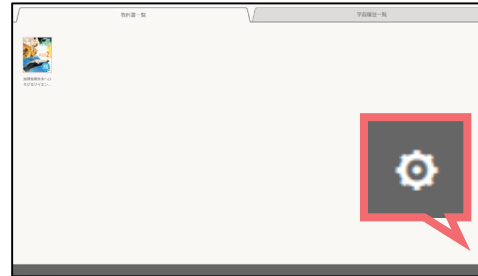
1年間ライセンスが切れるため、ライセンスを追加購入した場合など、端末にインストール済みで、追加購入したライセンスに更新する場合は、ライセンス期間の更新作業を行っていただく必要があります。

①教科書一覧画面の右下の歯車アイコンをクリックし、「設定」を選びます。

※管理者パスワードを設定されている場合には、パスワードの入力が必要となります。

②設定画面下部の「教科書管理」をクリックし、ライセンス証明書に記載された「お客様パスワード」を入力し「OK」を押して教科書管理画面に進みます。

③更新を行う教材の「詳細」ボタンを押します。



6. ライセンス期間の更新

④下記のいずれかでライセンス期間を更新します。

- 1) 左上に赤字で「更新があります」と表示が出ている場合は、「更新」ボタンを押して教材を更新してください。ライセンス期間が更新されます。



- 2) 左上に赤字で「更新があります」の表示がない場合や教材の更新を行わない場合は、ライセンスファイルを削除した後、再度アクティベーションを行ってください。ライセンス期間が更新されます。

